

Poscritti


- ☒ rilevato  
☐ visitato, non rilevato  
☐ insediamento disperso, solo accennato

## Sviluppo dell'insediamento

Relazioni storiche e spaziali fra i principali perimetri edificati, gruppi edilizi, intorni ed elementi singoli; conflitti; indicazioni particolari per la conservazione.

Ultima frazione della Valle Morobbia, prima della dogana italiana, Carena è esposta a sud-ovest e sita su un leggero pendio, dominato dal Dosso di Carena. Dipendente politicamente dal Comune di Sant'Antonio ed ecclesiasticamente dalla parrocchia dei SS. Antonio e Abbondio dello stesso comune, possiede sul suo territorio la cappella di S. Bernardino (1.0.4), sita al limitare occidentale del nucleo.

Agricoltura e allevamento del bestiame erano, in passato, le risorse economiche degli abitanti, costretti a periodiche emigrazioni verso gli Stati Uniti. Raggiungibile con la strada carrozzabile di inizio secolo (non figurante sulla carta Siegfried del 1875, ma solo su quella del 1910), il villaggio era un tempo collegato con il resto della valle con un sentiero che, allora come oggi, continuava verso il Passo di S. Jorio e l'Italia.

Prima del nucleo principale, in entrata, vi è una fascia di abitazioni, lungo la strada cantonale, caratterizzata dalla presenza di due edifici della fine dell'Ottocento. Il primo, a valle (0.0.5), ha un piccolo balcone sopra l'ingresso, l'altro, a monte (0.0.6), è il vecchio ritrovo degli operai, arricchito da una balconata al primo piano, su tutta la lunghezza della facciata.

Entrando nel nucleo, si incontra subito, come detto, la cappella di S. Bernardino, una semplice aula rettangolare, con torre campanaria in facciata ed un piccolo sagrato antistante. Subito dopo di essa, vi è una lunga costruzione intonacata, di tre piani, con un coronamento ad arco sopra l'ingresso, adibita a ristorante e (l'estremità) ad ufficio postale.

Si arriva quindi alla parte più vecchia del nucleo (1.0.1), leggermente rialzata che si affaccia sul tracciato viario e su stretti vicoli che conducono al suo interno. Le costruzioni che la compongono sono caratterizzate da abitazioni a tre piani, perlopiù in sassi a vista o in intonaco a rasapietra, frammiste ad alcune stalle. Le meglio conservate presentano ancora balconi lignei originari; le altre, recentemente trasformate, hanno balconi di legno rifatti.

## Qualificazione

### Termine di confronto

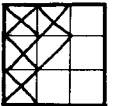
- ☐ città ☐ villaggio  
☐ borgo ☒ frazione (Weiler)  
☐ villaggio urbanizzato ☐ caso particolare

qualità della situazione

qualità spaziali

qualità storico-arch.

ulteriori qualità



### Valutazione dell'insediamento nell'ambito della regione

Frazione a carattere residenziale-secondario, Carena si qualifica dal profilo dell'ubicazione per la bella posizione dominante sulla Valle Morobbia e per il rapporto con l'intorno, specialmente a valle, ancora poco edificato.

Dal profilo spaziale vi sono certe qualità, specialmente nella parte vecchia, con i piccoli vicoli, in acciottolato originario, fra le vecchie stalle.

Non vi sono, per contro, qualità storico-architettoniche, per l'inesistenza di edifici emergenti o di pregio particolare.

Poscritti

**Sviluppo dell'insediamento** (continuazione)

Dopo questa vecchia struttura, si giunge ad uno slargo-posteggio, adibito a piazza di giro, sul quale la strada culmina, per continuare poi quasi a mulattiera fin nella parte alta del nucleo e poi, sotto forma di sentiero, verso il bosco di Carena, a nord. Subito dopo lo slargo, è situato l'edificio con gli uffici della dogana (1.0.2), a forma quadrata, con il tetto piramidale e le facciate in sassi apparenti.

Dirimpetto, vi è un fontanone-lavatoio; da qui, sale verso nord un sentiero sul quale si affacciano alcuni rustici recentemente trasformati in abitazioni secondarie, alteranti (1.0.3); in pratica, si sono intonacate le vecchie stalle lasciando apparire in facciata alcuni sassi.

Il patrimonio edilizio è composto da edifici intonacati, di tre piani, con balconi sul lato al sole e con tetti in gran parte rifatti, per cui s'è persa, nelle coperture, l'omogeneità di un tempo. Vi sono inoltre le vecchie abitazioni (poche per la verità) ancora in sassi a vista e le stalle, anch'esse in sassi e con coperture in piode.

Il contesto naturale circostante è stato parzialmente modificato ed alterato da nuove costruzioni secondarie, che specialmente nell'intorno I-DE I, a monte, sono a stretto contatto con l'insediamento, mentre, a valle, il pendio (I-DE II) è ancora poco edificato e di maggior pregio. La fascia d'entrata (I-DE III) è edificata, ma nel contempo si qualifica per la presenza di edifici della fine dell'Ottocento e di inizio secolo.

## Poscritti

Presenta						

**Perimetri edificati, gruppi edilizi, intorni definiti, intorni orientati ed elementi singoli\***

Perimetri edificati, gruppi edilizi, intorni definiti, intorni orientati ed elementi singoli*			Categoria di rilievo						Foto no
P	Numero	Denominazione	Qualità spaziali	Qualità storico-arch.	Significato	Scopod. conservaz.	accennato	alterante	
P	1	Nucleo abitativo.	B	/	X	B			1,3,14-28
I-DE	I	Pendio parzialmente edificato sullo sfondo.	a		X	a			1-5,7,9,11
I-DE	II	Terrazzo verde in primo piano, parzialmente edificato.	a		X	a			23,24,31,33
I-DE	III	Fascia a valle della strada con edificazioni recenti.	b		/	b			11,13,30,35
	1.0.1	Rustici in parte ben conservati.					o		15-17,28
	1.0.2	Edificazione in sasso con gli uffici della dogana.					o		19,22,24
	1.0.3	Nuovi interventi contrastanti con il patrimonio edilizio vecchio.					o		20
	1.0.4	Cappelletta in entrata.					o		12,29
	0.0.5	Abitazione della fine 800 inizio 900 a lato della strada.					o		11,36
	0.0.6	Abitazione emergente per la massa, della fine 800 inizio 900.					o		11,35
	0.0.7	Recenti edificazioni sui pendii e in stretto rapporto con il nucleo.					o		5,6,13,24
	0.0.8	Riale.					o		

\* descrizione dettagliata sulle schede A, U ed E: disponibile/non disponibile



Ct. Distr. Comune

Località

TI

1

Sant' Antonio

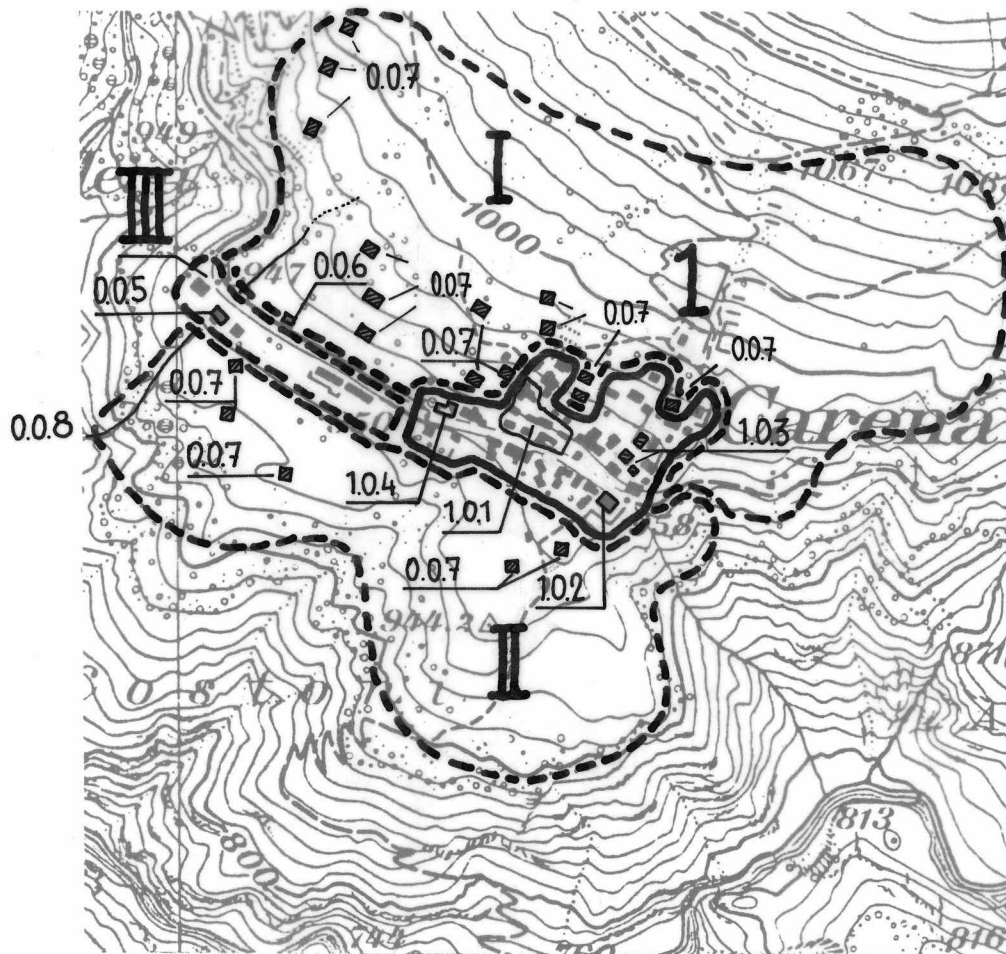
— Carena

1. Stesura

Scala 1:5000

Poscritti

--	--	--	--	--	--	--





Ct. Distr. Comune

Località

TI

1

Sant`Antonio

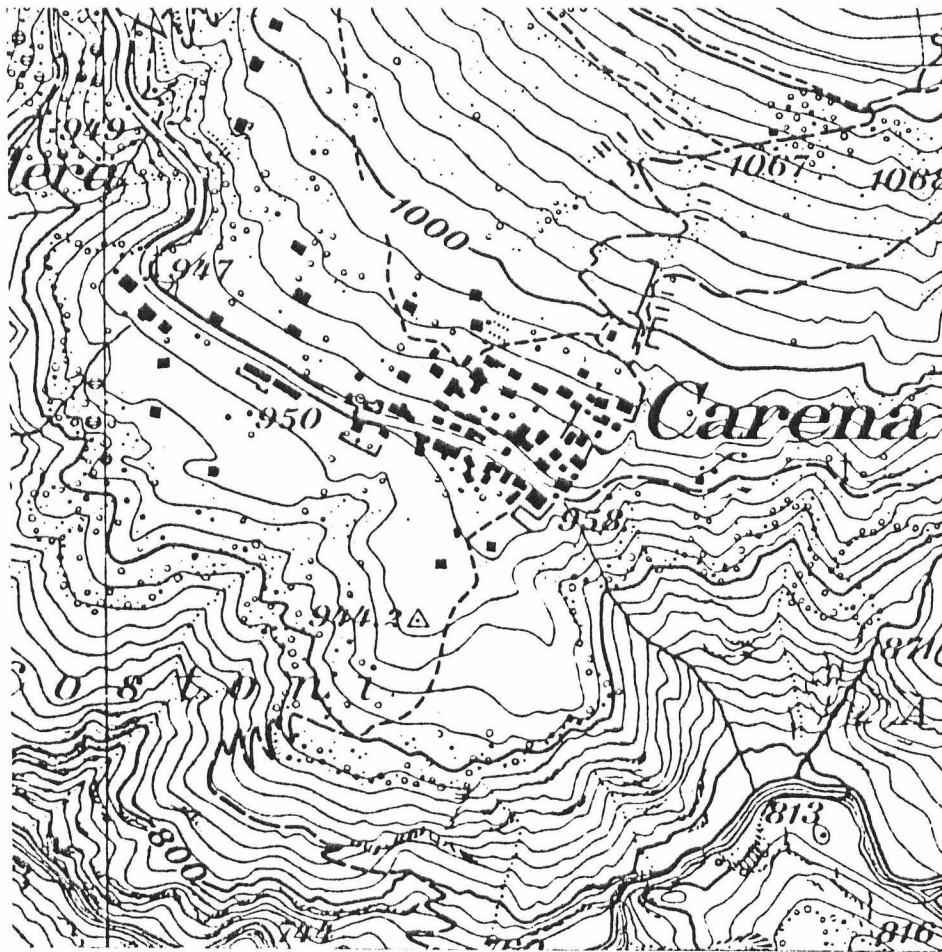
— Carena

1. Stesura

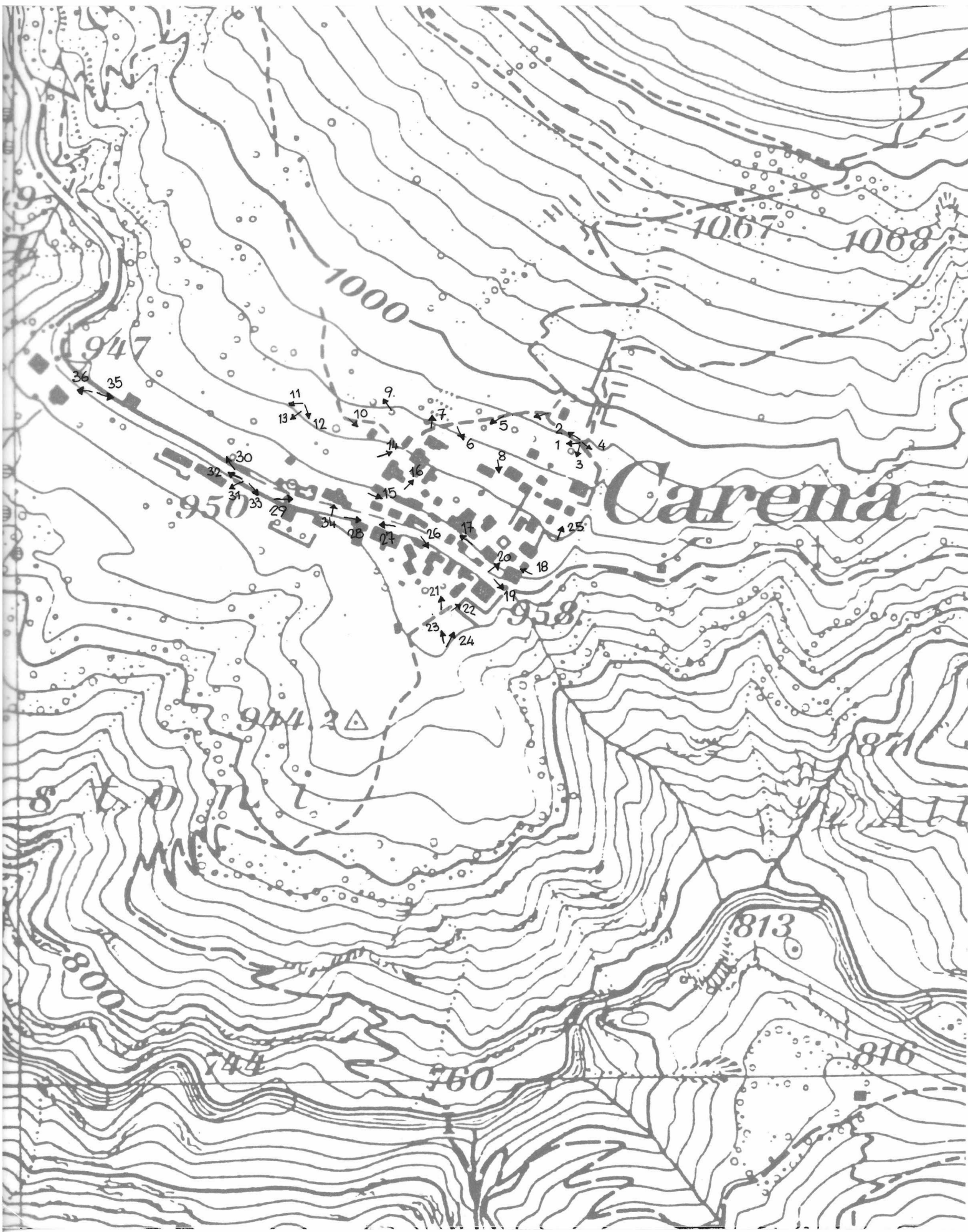
Scala 1:5000

Poscritti

--	--	--	--	--	--	--



--	--	--	--	--	--	--





TI

1

Sant' Antonio

—

Carena

6051



1



7



13



2



8



14



3



9



15



4



10



16



5



11



17



6



12



18

TI

1

Sant' Antonio

— Carena

6051



19



25



31



20



26



32



21



27



33



22



28



34



23



29



35



24



30



36





Ct. Distr. Comune

Data:

TI 1 Sant'Antonio

Dati

Poscritti:

--	--	--	--	--	--	--

LOCALITA

Comune: Sant'Antonio

Carena  
Carmena  
Melera  
Melirolo

Sant'Antonio  
Vellano

Distretto: Bellinzona

Cantone: Ticino

\*visitato, non rilevato

\*\*insediamento disperso, solo accennato

Carta nazionale no 1314

## DATI ORL PER IL COMUNE

		Settore 1	1960	46 %	1970	18 %	1980	18 %
Abitanti 1980	154	Settore 2	1960	36 %	1970	29 %	1980	25 %
Abitanti 1970	199	Settore 3	1960	18 %	1970	41 %	1980	57 %
Aumento 1970-80-22,6%		Indice demografico 0,76 (Media svizzera e = 1; se e è superiore a 1 lo sviluppo demografico del comune tra il 1970 e il 1980 era superiore alla media svizzera)						
Aumento 1960-70-31,8%								
Aumento 1950-60-15,6%		Indice d'invecchiamento a = 0,34 (Media svizzera a = 1; se a è infer. a 1 la popolazione del comune nel 1980 era invecchiata)						

## RACCOMANDAZIONI E ORDINANZE DI PROTEZIONE

Sulla lista della lega svizzera per la salvaguardia del patrimonio nazionale A/B:

B: Carena

Nell'inventario per la protezione dei beni culturali d'importanza naz./cant./locale:

/

Nel DFU:

/

Monumenti storici sotto la protezione della Confederazione:

/

Ulteriori ordinanze di protezione:

Consultare l'elenco dei monumenti storici ed artistici del Cantone Ticino 1911-1968  
e supplementi 1971-1988



CT DISTR. COMUNE

LOCALITA'

ANNO C. S.

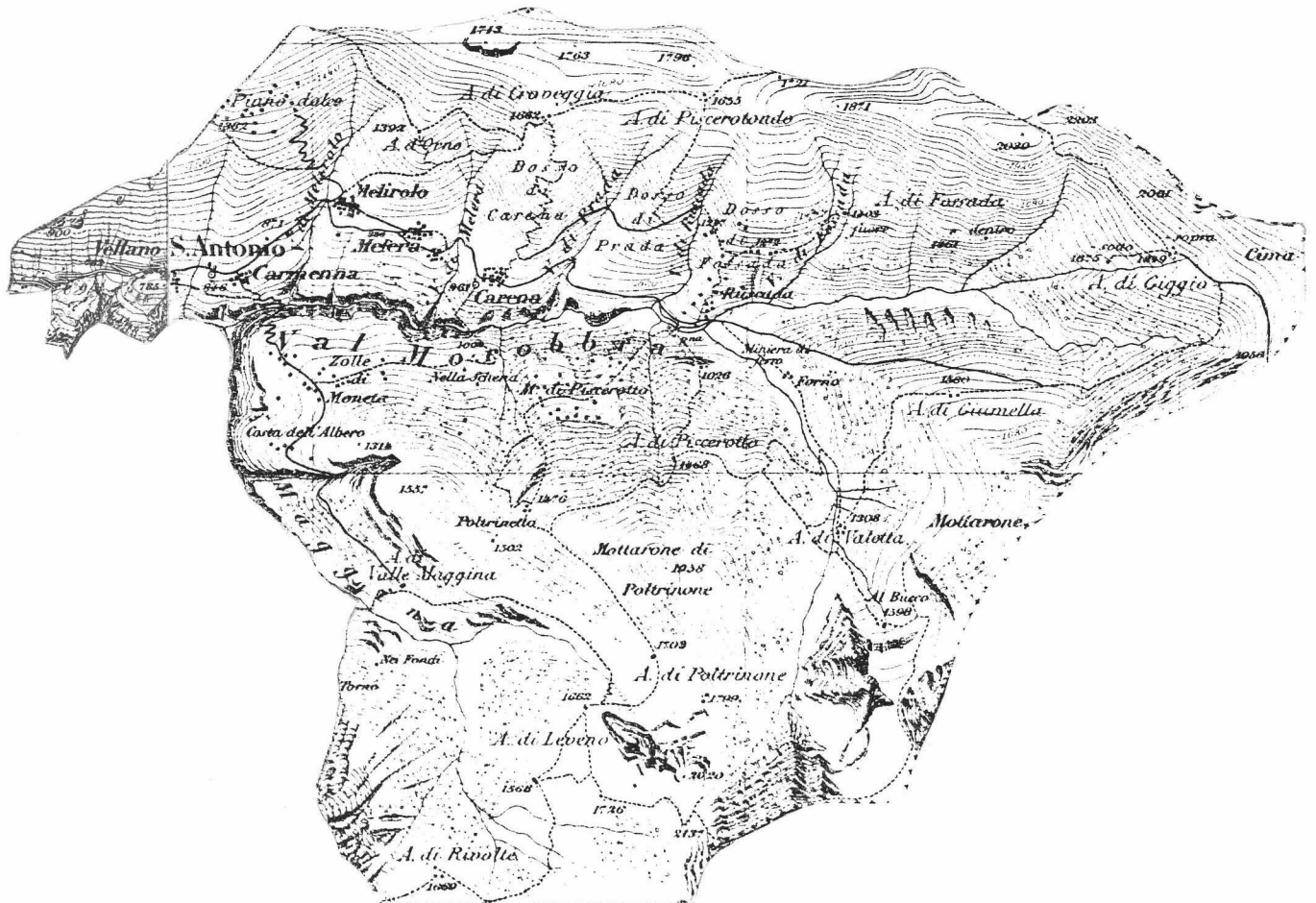
TI

1

Sant' Antonio

CARTA 1:25 000

1875/1910







CT DISTR. COMUNE

LOCALITA'

ANNO C. S.

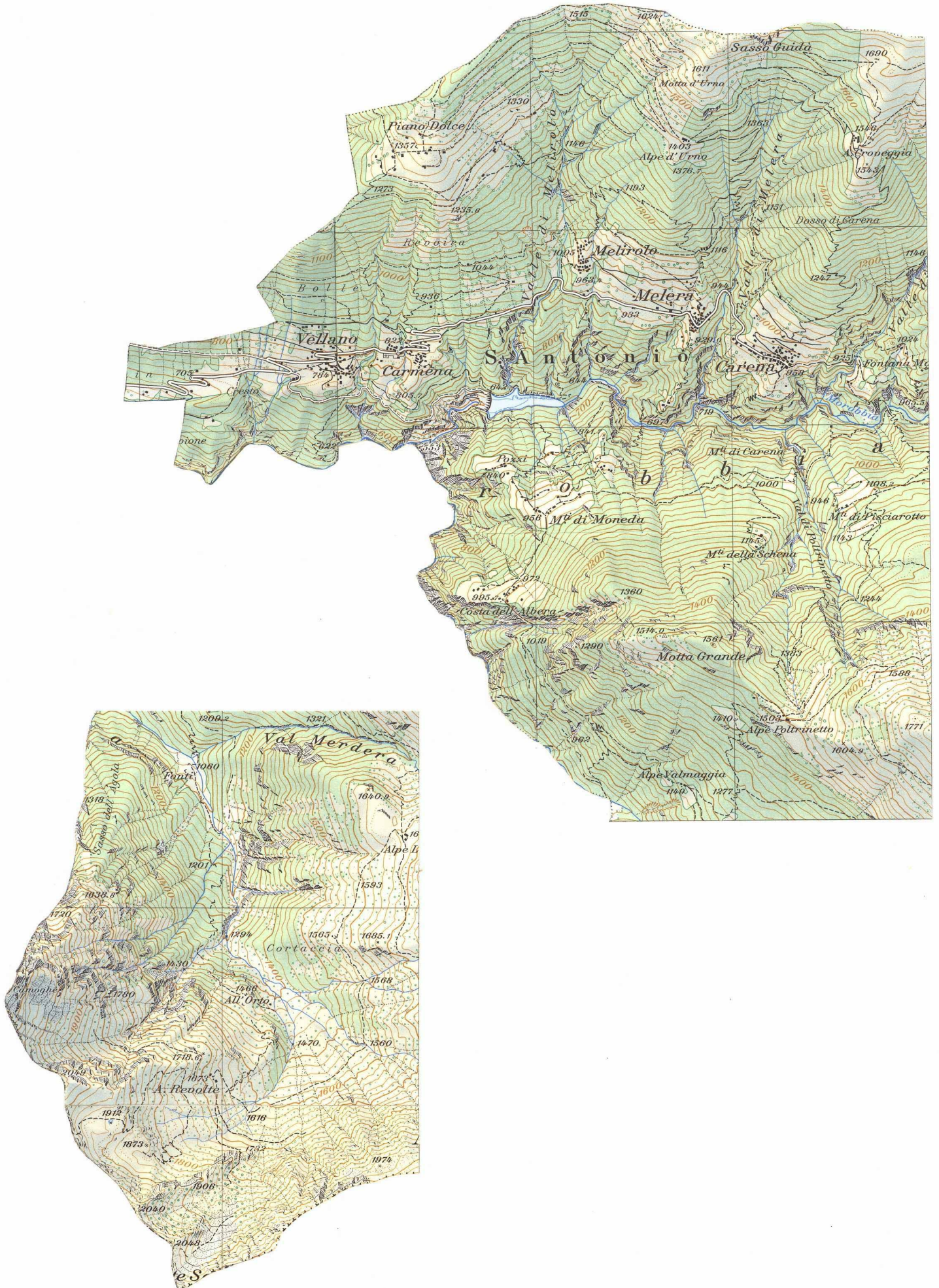
TI

1

Sant' Antonio

CARTA 1:25000

1875/1910







CT DISTR. COMUNE

LOCALITA'

ANNO C. S.

TI

1

Sant' Antonio

CARTA 1:25 000

1875/1910

